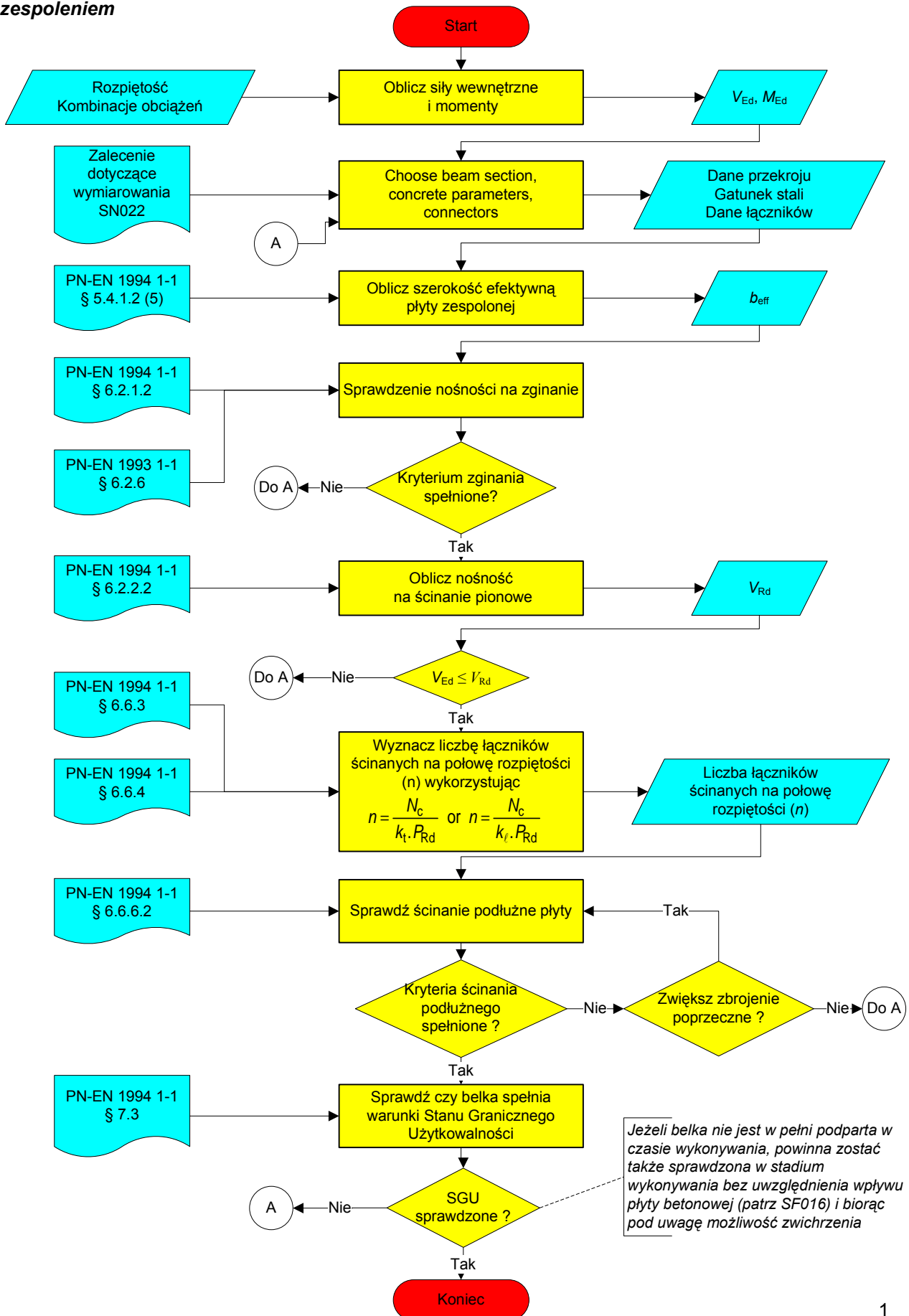


Schemat blokowy: Projektowanie swobodnie podpartej belki zespolonej- częste przypadki

Schemat przedstawia dobór przekroju i sprawdzenie nośności obliczeniowej swobodnie podpartej belki zespolonej obciążeniem równomiernym. Jego zakres jest ograniczony do kształtowników walcowanych klasy 1 albo 2 z pełnym zespoleniem

Pełniejszy schemat patrz SF004



Quality Record

RESOURCE Title	Schemat blokowy: Projektowanie swobodnie podpartej belki zespolonej-częste przypadki		
Reference(s)			
ORIGINAL DOCUMENT			
Created by	Pierre-Olivier MARTIN	CTICM	15/03/2005
Technical content checked by	Alain BUREAU	CTICM	15/03/2005
Editorial content checked by			
Technical content endorsed by the following STEEL Partners:			
1. UK	G W Owens	SCI	2/11/05
2. France	A Bureau	CTICM	2/11/05
3. Sweden	A Olsson	SBI	2/11/05
4. Germany	C Müller	RWTH	2/11/05
5. Spain	J Chica	Labein	2/11/05
Resource approved by Technical Coordinator	G W Owens	SCI	6/06/06
TRANSLATED DOCUMENT			
This translation made and checked by:		B. Stankiewicz, PRz	
Translated resource approved by			

Catalogue Data

Title	Schemat blokowy: Projektowanie swobodnie podpartej belki zespolonej-częste przypadki	
Series		
Description	Schemat przedstawia dobór przekroju i sprawdzenie nośności obliczeniowej swobodnie podpartej belki zespolonej obciążeniem równomiernym. Jego zakres jest ograniczony do kształtowników walcowanych klasy 1 albo 2 z pełnym zespoleniem	
Access Level	Expertise	Practioner
Identifiers	Filename	SF017a-PL-EU.vsd
Format		
Category	Resource Type	Flowchart
	Viewpoint	Engineer
Subject	Application Area(s)	Budynki wielokondygnacyjne
Dates	Created Date	2004-03-15
	Last Modified Date	30/05/2005
	Checked Date	30/05/2005
	Valid From	
	Valid To	
Languages	Polski	
Contacts	Author	Graham Owens, SCI
	Checked By	Paul Devine, SCI
	Approved By	
	Editor	
	Last Modified By	
Keywords	Belki, belki zespolone, nośność na zginanie	
See Also	Eurocode Reference	EN 1994-1-1
	Worked Examples	
	Commentary	
	Discussion	
	Other	
Coverage	National Applicability	Europe
Special Instructions		